

令和元年度事業報告
(事業報告書及び附属明細書)

公益財団法人相模原市まち・みどり公社

1 公益財団法人相模原市まち・みどり公社の概要

(1) 設立及び目的

ア 設立

- 昭和37年6月14日 財団法人相模原市開発公社設立
昭和49年4月1日 財団法人相模原市開発公社から財団法人相模原市都市整備公社に改称
平成23年4月1日 公益財団法人に移行し、財団法人相模原市都市整備公社から公益財団法人相模原市都市整備公社に改称
平成26年4月1日 公益財団法人相模原市みどりの協会と合併し、公益財団法人相模原市まち・みどり公社に改称

イ 目的

この法人は、誰もが安全で安心して心豊かに暮らせるまちづくりを推進するため、都市環境の形成に必要な都市施設やみどりに関する事業等を行い、もって地域社会の健全な発展と市民の福祉の向上に寄与することを目的とする。

(2) 所在地

相模原市中央区富士見6丁目6番23号

(3) 基本財産

206,578,471円(うち相模原市出資額 202,000千円)

2 令和元年度事業実績

(1) 公共性の拡充への取組み

都市施設その他の都市環境の整備、都市機能の維持及び増進並びにみどりに関する事業等を行い、豊かな市民生活を形成するとともに、地域の振興に資する事業に積極的に取り組んだ。

ア 施設整備事業(公益目的事業1)

けやき会館及び市民ロビー相模大野(公社自社施設)に係る利用件数の増加及び賃貸施設の安定的な利用の確保等に取り組んだ。

(ア) 利用率及び利用料増加策

けやき会館においては、利用促進及び利便性向上を目的として、大樹の間を含む一般貸出施設の空き情報をインターネットで確認できる「施設予約システム」を導入するとともに、SNSの活用として、大樹の間の利用に関する情報等をfacebookを開設して発信した。

また、市民ロビー相模大野では、市民あじさい大学の卒業生やシルバー人材センター会員等に対し、相模大野ギャラリーのパンフレットを配布するなど、新規利用層の開拓に取り組んだ。

(イ) 管理経費の削減

けやき会館において、人員配置の見直しや電力使用料の抑制に努めるなど、経費の削減等に向けた取組みを行った。

(ウ) けやき会館の施設環境整備

長期修繕計画及び駐車場管理運営方法の検討を行うとともに、施設の安全面や衛生面の徹底を図るため、日常的な施設・設備の点検等を実施し、適切な維持管理に努めた。とりわけ、駐車場管理運営方法については、市役所周辺における駐車場の管理状況やけやき会館の運営状況等を踏まえ、適切なあり方を検討した結果、令和2年度からゲートの設置による駐車場の機械管理を実施することとした。

(エ) 市民ロビー相模大野の利便性向上

令和元年9月末日の伊勢丹相模原店の閉店により、相模大野駅周辺的环境が大きく変化する中で、相模原市が進める相模大野駅西側地区の歩道デッキ延伸等整備について、相模原市と情報共有を行った。

イ 用地整備事業(公益目的事業2)

相模原市が進める広域交流拠点都市形成に向けた取組みについて、公社が担う役割を検討し、引き続き支援するとともに、相模原市からの委託に基づくキャンプ淵野辺留保地管理業務の実施による用地保全及び有効活用に取り組んだ。

(ア) 広域交流拠点都市形成への支援

相模原市が進める広域交流拠点都市形成事業への支援を図るため、各種の情報収集等に努め、支援の可能性について研究した。

ウ 市民生活・地域関連事業(公益目的事業3)

指定管理者施設の再指定や公共施設の新たな管理手法(PFI事業等)の研究に取り組むとともに、現指定管理者として、市民ニーズを捉えた魅力ある自主事業を実施するなど、利用者の増加に積極的に取り組んだ。

(ア) 市民ニーズの把握と新規事業の実施

各施設において利用者に対するアンケート等を実施し、利用者ニーズの把握に努め、利用者満足度の向上を図るため、施設の利用促進、幅広い事業展開を目指した。

具体的には、インターネットでの予約等を可能とした「施設予約システム」の導入により、一部施設において、抽選から予約の確定までをパソコンやスマートフォンで行えるようにするなど、利便性の向上に努めた。また、東京2020オリンピック・パラリンピック競技大会の機運の醸成を目的にブラジル文化の紹介事業の実施、さらには、相模湖林間公園において、インスタグラムを開設するなど、利用者満足度の向上及び施設の利用促進に努めた。

(イ) 指定管理者施設の再指定に向けた取組み等

次期指定管理者施設への指定申請に向け、社内にワーキンググループを立上げて取り組むなど、応募した施設(市営自転車駐車場1件14施設)において指定を受けた。

(ウ) 新たな管理手法の研究

相模原市が設置した「相模原市PPP/PFI地域プラットフォーム」におい

て、北市民健康文化センターの大規模修繕や公園施設の大規模改修に係るパーク P F Iなどをテーマとしたセミナーに参加し、公共施設の新たな運営方法のあり方、民間事業者の参入状況など、公民連携事業に関する検討を行った。

エ 緑化推進事業（公益目的事業 4）

既存事業の拡充に加え、自主財源を確保するための新たな事業及び緑化に関する専門的な技術・知識を有する人材の育成等に取り組んだ。

（ア）緑化推進事業の拡充

講習会やイベントの予定を半期単位でHP等に掲載し、周知期間を長くとることにより参加者の増加を図った。講習会においては、新たな園芸手法での講習会を取り入れるなど、ニーズに合った講習会の開催に努めた。

また、寄せ植え講習会を花苗生産センターで開催し、緑化推進事業の拠点としての新たな活用を図った。

（イ）自主財源の確保

神奈川県内における緑の募金運動を取りまとめている公益財団法人かながわトラストみどり財団から委嘱を受け、相模原市域を対象とした緑の募金運動を実施した。また、民間企業から、当公社が実施する緑化推進事業への協賛を募り、緑化推進事業の財源確保に努めた。

（ウ）専門性の確保

緑化関係の専門知識を有した職員（2名）を採用し人材の充実を図った。また、職員の専門性を高めるため、神奈川県農業技術センターが主催する講習会へ職員を参加させるとともに、市内花苗等生産農家への視察研修を実施した。

（エ）指定管理者事業（相模原麻溝公園、相模原北公園、相模大野中央公園、道保川公園の管理運営）

【（1）ウ 市民生活・地域関連事業に掲載】

オ その他共通する事業

公益目的事業の効果的な運用や公益性の拡充を目的として、公益認定上における事業区分の整理、統合について、主務官庁である神奈川県と継続的に協議を行うとともに、市内を中心に活動する他団体との連携強化を図った。

（ア）公益目的事業における事業区分の見直し

神奈川県との協議を踏まえ、公益目的事業の効果的な運営等を目的に事業区分の整理、統合に伴う事業の研究及び変更認定申請について検討を行った。

（イ）他団体との連携事業の実施

公益性の拡充を目的に実施した、若者の職業的自立を支援する「さがみはら若者サポートステーション」との連携事業、また、地域における災害時への支援として取り組んだ、中央地区連合自治会による防災訓練への参加など、他団体との連携強化を図った。

また、市内小学校と工事施工業者との間をコーディネートし、工事現場の仮囲いへの小学生が描いた絵画の展示事業を実施したほか、当公社が発行する緑化情報機関誌や市内で開催されるイベントにおいて、ボランティア団体の紹介記事等を掲載して、ボランティア団体への加入促進に努めるとともに、ボランティア団

体「さがみはら桜守の会」を支援し、NPO法人として承認された。

(2) 収益力の強化への取組み

公益目的事業等を補完するとともに、経営基盤の強化を図ることを目的に各種の収益事業を展開した。

ア 駐車場事業（収益事業1）

（ア）指定管理者事業（市営自動車駐車場・自転車駐車場の管理運営）

【（1）ウ 市民生活・地域関連事業に掲載】

（イ）直営駐車場の管理運営

今後の賃料改定等を目的とした近隣駐車場料金の調査を行うとともに、既存駐車場の継続運営、谷口駐車場用地賃貸借契約の更新に向けた調整を図った。

また、新たな直営駐車場の運営について、市から情報を収集するとともに、自転車駐車場の新規開設に係る調査・研究を行った。

イ その他収益事業（収益事業2）

自動販売機の増設や利用者ニーズを踏まえた商品の入替などに加え、玩具用のカプセルトイの設置、施設関連物品に係る販売促進等の検討を行った。

なお、自動販売機の増設においては、東京2020オリンピック・パラリンピック競技大会の機運の醸成を目的にオリンピック・パラリンピック仕様の自動販売機（ポスター掲示含む）を設置した。

ウ 自主財源の確保

相模原市が発行する情報誌への広告掲載やSNSの拡充など、広告宣伝等により公社のPRを図るとともに、花苗等生産事業による収入の確保に取り組んだ。

（ア）利用料金等の収入増加

新たな収入を確保するため、管理施設において、市民ニーズを捉えた自主事業の実施及び直営駐車場の新規開設に向けた検討を行った。

とりわけ、一部の施設においては、施設の予約等をインターネットで行える「施設予約システム」の導入やコミュニケーションツールとしてユーザー数が多い「LINE」の機能を活用した施設PRを実施した。

（イ）花苗等生産事業の実施

花苗生産センター直売所（兼倉庫）が4月に完成し、本格的な生産・販売に着手した。また、新たな販売場所として、けやき会館において販売を開始するとともに、販売品目の拡充として、試験的に生産した根菜類の販売し、次年度の販売に向けてアジサイの挿し木をするなど増収強化を図った。

(3) 活動基盤（組織力）強化への取組み

令和元年度からの指定管理者施設の更新に伴い、財務・契約事務の事務局への一部引き上げ及び各所属の職員定数の見直しを行い、公社全体での効率的、効果的な組織運営を図るとともに、計画的な研修実施による人材育成に取り組んだ。

ア 効率的、効果的な組織の再編

令和元年度から開始した新たな組織体制及び財務事務フローに係る問題点のほか、

あらためて検討が必要な課題を整理するため、前年度に引き続きワーキンググループを設置し、課題解決に向けた見直しを行ったほか、業務執行伺の取扱い方法の変更や小口現金の使用用途の拡大など財務事務に係る改善を図った。

イ 危機管理体制の強化

緊急事態発生時を想定し事業継続計画に基づく教育訓練を、9月に実施し、危機管理体制の強化を図った。

ウ 人材育成の強化

公益法人としての更なる組織力の強化を図り安定的な経営と効率的・効果的な法人運営を行うため、マネジメント能力や課題解決能力の向上に向けた研修、専門性に特化した研修に職員を派遣（延べ31回224人）したほか、市内・県内の公益法人等で構成する協議会主催の研修に職員を派遣した。

エ 自主・自立化へ向けた取組み

相模原市外郭団体に係る改革プランに基づき、自主・自立化に向けた更なる事務効率の向上や経費削減を目的として、新会計システムの導入や財務・契約事務の見直し等を行った。

（４）その他

新型コロナウイルス感染症拡大防止のための措置として、相模原市からの要請により、令和2年2月下旬から3月31日までの間、指定管理者施設の施設閉鎖及び各種イベント等を中止とした。

また、当該取扱いに合わせ、公社直営施設（けやき会館、市民ロビー相模大野）の施設閉鎖及び緑化推進事業における各種事業を中止とした。

附属明細書

1 令和元年度事業実績表

(1) けやき会館運営事業(貸付及び利用状況)

ア 賃貸施設

(対前年度比率 増減なし)

利 用 団 体 等	階	面積(m ²)	賃料(円)	備 考
相模原市(精神保健福祉センター)	1階	43.96	2,004,564	
相模原市(職員研修所)	2階	433.95	19,788,114	
さがみはら市民活動サポートセンター	3階	162.49	7,409,538	
相模原市自治会連合会	3階	78.40	3,575,034	
相模原市社会教育関係団体事務室利用者協議会	3階	106.08	4,837,248	
(一社)相模原市幼稚園・認定こども園協会	3階	32.40	1,477,434	
相模原市(子ども・子育て支援制度事務センター)	4階	73.27	3,516,960	
(公財)相模原市体育協会	4階	138.63	6,663,191	賃貸用地(倉庫用地 5.57m ²)の賃付料を含む。
相模原市(リニア事業対策課)	4階	42.00	1,915,200	
相模原市(人事委員会)	4階	230.90	11,083,200	
合 計			62,270,483	

イ 一般施設

(対前年度比率 14.5%減)

名称	公共団体等の利用		一 般 利 用		営業加算に伴う利 用		合 計	
	件数	利用料(円)	件数	利用料(円)	件数	利用料(円)	件数	利用料(円)
セミナールーム1(3階)	58	140,119	206	496,564	91	443,716	355	1,080,399
セミナールーム2(3階)	51	98,189	177	343,712	170	714,125	398	1,156,026
第1中会議室(3階)	38	49,503	157	205,529	97	269,904	292	524,936
第2中会議室(4階)	72	93,661	170	216,371	106	289,937	348	599,969
小会議室(4階)	318	292,560	242	247,436	25	51,876	585	591,872
大樹の間(5階)	58	1,292,973	243	5,417,378	11	714,481	312	7,424,832
合計	595	1,967,005	1,195	6,926,990	500	2,484,039	2,290	11,378,034

ウ 物品貸付

(対前年度比率 33.3%増)

名称	プロジェクター		液 晶 モ ニ タ ー		合 計	
	件数	利用料(円)	件数	利用料(円)	件数	利用料(円)
附属物品	60	55,085	14	12,811	74	67,896

(2) 市民ロビー相模大野運営事業(貸付及び利用状況)

ア 賃貸施設等

(対前年度比率 増減なし)

利 用 団 体 等	面積(m ²)	賃料(円)	備 考
(社福)たちばな福祉会立正保育園	125.320	4,296,468	ロビー
	86.815	2,976,360	きらり分園
相模原商工会議所南支所	49.740	1,714,278	
合 計		8,987,106	

イ 一般施設

(対前年度比率 6.8%減)

名称	公共団体等の利用		一 般 利 用		営業加算に伴う利 用		合 計	
	件数	利用料(円)	件数	利用料(円)	件数	利用料(円)	件数	利用料(円)
相模大野ギャラリー	29	127,718	161	1,889,248	2	161,958	192	2,178,924

(3) 指定管理者事業

ア 指定管理者施設の利用状況

施設名	利用施設等	利用状況	備考	
横山公園	野球場 人工芝グラウンド テニスコート		15,246人	野球場の供用休止期間はR1.12.26～R2.3.31 人工芝グラウンドの供用休止期間はR2.3.2～3.31 テニスコートの供用休止期間はR2.3.2～3.31 【横山公園他2施設でグループを構成】
			75,450人	
			40,882人	
		計	131,578人	
鹿沼公園	軟式野球場 テニスコート 児童交通公園		10,219人	野球場の供用休止期間はR1.12.26～R2.3.31 テニスコートの供用休止期間はR2.3.2～3.31 自動交通公園(遊具貸出)の休止期間はR2.2.29～3.31 【横山公園他2施設でグループを構成】
			24,795人	
			65,575人	
		計	100,589人	
小山公園	スポーツ広場 ニュースポーツ広場		27,369人	スポーツ広場の供用休止期間はR2.3.2～3.31 ニュースポーツ広場の供用休止期間はR2.3.2～3.31 【横山公園他2施設でグループを構成】
			39,142人	
		計	66,511人	
淵野辺公園	少年野球・ソフトボール場 テニスコート		15,025人	少年野球・ソフトボール場の供用休止期間はR1.12.24～R2.3.31 テニスコートの供用休止期間はR2.3.2～3.31 【淵野辺公園他5施設でグループを構成】
			87,001人	
		計	102,026人	
銀河アリーナ	アイススケート場 トレーニング室 会議室	大人	28,838人	アイススケート場開設期間はH31.4.1～R1.5.6及びR1.10.1～R2.2.28 自主事業参加者を含む 特別専用利用者及び自主事業参加者を含む トレーニング室の供用休止期間はR2.2.28～3.31 自主事業参加者を含む(供用休止期間はR2.3.2～3.31)
		中人	2,894人	
		小人	30,597人	
		専用	35,452人	
			44,673人	
		計	154,848人	
相模原球場	野球場 体育室 その他施設		20,726人	野球場の供用休止期間はR1.12.24～R2.3.31 観客数は除く(供用休止期間はR2.3.2～3.31) 会議室及び屋内練習場(供用休止期間はR2.3.2～3.31) 【淵野辺公園他5施設でグループを構成】
			14,226人	
			5,895人	
		計	40,847人	
相模台公園	軟式野球場 テニスコート		7,236人	軟式野球場の供用休止期間はR1.12.24～R2.3.31 テニスコートの供用休止期間はR2.3.2～3.31 【淵野辺公園他5施設でグループを構成】
			12,413人	
		計	19,649人	
古淵鶴野森公園	プール スポーツ広場 公園	大人	7,011人	プール開設期間はR1.7.1～9.10 【淵野辺公園他5施設でグループを構成】
		小人	9,474人	
		専用	0人	
		専用	13,275人	
		一般	22,635人	
		計	26,274人	
大野台南テニスコート	テニスコート		26,645人	テニスコートの供用休止期間はR2.3.2～3.31 【淵野辺公園他5施設でグループを構成】
		計	26,645人	
津久井又野公園	多目的グラウンド テニスコート		34,661人	多目的グラウンド、テニスコートの供用休止期間はR2.3.2～3.31 【津久井又野公園他5施設でグループを構成】
			6,861人	
		計	41,522人	
相模湖林間公園	野球場 テニスコート ゲートボール場		20,551人	野球場、テニスコート、ゲートボール場の供用休止期間はR2.3.2～3.31 【津久井又野公園他5施設でグループを構成】
			14,654人	
			5,784人	
		計	40,989人	
名倉グラウンド	多目的グラウンド テニスコート ゲートボール場 多目的室		9,748人	台風19号の影響(残土置き場等に使用)に伴う供用休止期間はR1.10.12～R2.3.31 【津久井又野公園他5施設でグループを構成】
			1,756人	
			1,416人	
			2,856人	
		計	15,776人	

施設名	利用施設等	利用状況	備考
ふじのマレットゴルフ場	マレットゴルフ場	計 9,689人	供用休止期間はR2.3.2~3.31 【津久井又野公園他5施設でグループを構成】
小倉テニスコート	テニスコート	計 14,486人	テニスコートの供用休止期間はR2.3.2~3.31 【津久井又野公園他5施設でグループを構成】
小倉プール	プール	大人 小人 計 9,622人 13,019人 22,641人	プール開設期間はR1.7.1~8.31 【津久井又野公園他5施設でグループを構成】
総合体育館	大、中、小体育室 トレーニング室 その他施設	計 226,360人 59,908人 95,534人 381,802人	その他施設は多目的室、柔道場、剣道場、弓道場、ジョギングコース、幼児体育室及び会議室 供用休止期間はR2.3.2~3.31(トレーニング室はR2.2.28~) 【総合体育館他3施設でグループを構成】
北総合体育館	体育室 トレーニング室 その他施設	計 80,553人 59,209人 115,466人 255,228人	その他施設は多目的室、柔道場、剣道場、弓道場、ジョギングコース、幼児体育室及び会議室 供用休止期間はR2.3.2~3.31(トレーニング室はR2.2.28~) 【総合体育館他3施設でグループを構成】
相模原北公園スポーツ広場	スポーツ広場	計 31,876人	スポーツ広場の供用休止期間はR2.3.2~3.31 【総合体育館他3施設でグループを構成】
市体育館	体育室 柔道場 弓道場	計 25,211人 19,377人 22,980人 67,568人	供用休止期間はR2.3.2~3.31 【総合体育館他3施設でグループを構成】
新磯ふれあいセンター	浴室 有料施設 無料施設	計 19,478人 24,545人 18,152人 62,175人	有料施設は交流広場、大広間(夜間)、多目的ホール及び陶芸窯 無料施設は機能回復コーナー、団らん室及び大広間(昼間) 交流広場・多目的ホールは専用利用がない場合は無料 供用休止期間はR2.3.1~3.31 【新磯ふれあいセンター他1施設でグループを構成】
相模の大凧センター	有料施設 無料施設	計 2,940人 7,321人 10,261人	有料施設は、工作室(団体) 無料施設は、工作室(個人)、展示ホール・ギャラリー 供用休止期間はR2.3.1~3.31 【新磯ふれあいセンター他1施設でグループを構成】
東林ふれあいセンター	有料施設 無料施設	計 26,436人 56,372人 82,808人	有料施設は、ふれあい交流室(夜間)、多目的室、工作室、会議室、陶芸窯室及び団らん室(夜間) 無料施設は、ふれあい交流室(昼間)、団らん室(昼間)及び機能回復コーナー 供用休止期間はR2.3.1~3.31
溪松園	無料施設	計 43,448人	大集会室、機能回復訓練室、保健室、浴室など 供用休止期間はR2.3.1~3.31 【老人福祉センターグループ】
若竹園	無料施設	計 40,621人	集会室、機能回復訓練室、健康相談室、浴室など 供用休止期間はR2.3.1~3.31 【老人福祉センターグループ】
市民健康文化センター	プール 浴室 有料施設 無料施設	大人 小人 大人 小人 計 67,574人 58,218人 54,403人 689人 55,352人 56,762人 292,998人	大人は高齢者を含んで算出 供用休止期間はR2.3.2~3.31 有料施設 = 多目的会議室・茶室・講習室・工作室及び陶芸窯、無料施設 = ふれあい広場・展示コーナー・幼児コーナー・交流コーナー
北市民健康文化センター	一般プール 障害者プール 浴室	大人 小人 障害者 介護者 大人 小人 71,039人 66,277人 4,751人 2,872人 48,000人 572人	大人は高齢者を含んで算出 供用休止期間はR2.3.2~3.31

施設名		利用施設等	利用状況	備考
		有料施設 無料施設	13,585 人 28,875 人 計 235,971 人	有料施設は多目的会議室及び講習室、陶芸窯及び多目的ルーム 無料施設は大広間、娯楽室、談話室及びリラクゼーション、展示コーナー
市	橋本駅北口第1	定期利用施設	利用承認数	4,121 人 (収容可能台数)
		一時利用施設	"	47,759 人 自転車 816 台
		(利用人員)	計	51,880 人 原動機付自転車 129 台
	橋本駅北口第2	定期利用施設	利用承認数	5,246 人 (収容可能台数)
		一時利用施設	"	63,773 人 自転車 1,031 台
		(利用人員)	計	69,019 人 原動機付自転車 189 台
	橋本駅南口第1	定期利用施設	利用承認数	6,145 人 (収容可能台数)
		一時利用施設	"	114,041 人 自転車 1,150 台
		(利用人員)	計	120,186 人 原動機付自転車 529 台
	橋本駅南口第2	定期利用施設	利用承認数	7,995 人 (収容可能台数)
		一時利用施設	"	186,236 人 自転車 2,611 台
		(利用人員)	計	194,231 人 原動機付自転車 48 台
相模原駅北口	定期利用施設	利用承認数	5,891 人 (収容可能台数)	
	一時利用施設	"	132,331 人 自転車 1,640 台	
	(利用人員)	計	138,222 人 原動機付自転車 333 台	
相模原駅南口	定期利用施設	利用承認数	7,803 人 (収容可能台数)	
	一時利用施設	"	96,627 人 自転車 1,824 台	
	(利用人員)	計	104,430 人 原動機付自転車 234 台	
矢部駅北口	定期利用施設	利用承認数	5,366 人 (収容可能台数)	
	一時利用施設	"	105,807 人 自転車 1,633 台	
	(利用人員)	計	111,173 人 原動機付自転車 306 台	
淵野辺駅南口第1	定期利用施設	利用承認数	6,701 人 (収容可能台数)	
	一時利用施設	"	186,423 人 自転車 2,053 台	
	(利用人員)	計	193,124 人 原動機付自転車 75 台	
淵野辺駅南口第2	定期利用施設	利用承認数	4,853 人 (収容可能台数)	
	一時利用施設	"	154,716 人 自転車 1,636 台	
	(利用人員)	計	159,569 人 原動機付自転車 15 台	
相模大野駅北口 新館	定期利用施設	利用承認数	5,501 人 (収容可能台数)	
	一時利用施設	"	112,945 人 自転車 1,515 台	
	(利用人員)	計	118,446 人 原動機付自転車 276 台	
相模大野駅北口 旧館	定期利用施設	利用承認数	7,532 人 (収容可能台数)	
	(利用人員)	計	7,532 人 自転車 1,881 台	
相武台前駅北口	定期利用施設	利用承認数	1,337 人 (収容可能台数)	
	一時利用施設	"	11,313 人 自転車 314 台	
	(利用人員)	計	12,650 人 原動機付自転車 122 台	
谷口北口	定期利用施設	利用承認数	5,364 人 (収容可能台数)	
	一時利用施設	"	54,597 人 自転車 1,400 台	
	(利用人員)	計	59,961 人 原動機付自転車 107 台	
谷口南口	定期利用施設	利用承認数	4,634 人 (収容可能台数)	
	一時利用施設	"	98,930 人 自転車 1,251 台	
	(利用人員)	計	103,564 人 原動機付自転車 89 台	
相模大野駅西側	定期利用施設	利用承認数	10,996 人 (収容可能台数)	
	一時利用施設	"	74,273 人 自転車 2,880 台	
	(利用人員)	計	85,269 人 原動機付自転車 70 台	
計	定期利用施設	利用承認数	89,485 人 (収容可能台数)	
	一時利用施設	"	1,439,771 人 自転車 23,635 台	
	(利用人員)	計	1,529,256 人 原動機付自転車 2,522 台	
市	橋本駅北口第1自動車駐車場	自動車	利用台数	478,759 台 (収容可能台数)
		(定期利用件数)	(23,836 件)	自動車 747 台
市	橋本駅北口第2自動車駐車場	自動車	利用台数	465,592 台 (収容可能台数)
		(定期利用件数)	(24,880 件)	自動車 401 台
営		二輪自動車	利用台数	1,007 台 自動二輪車 54 台

施設名		利用施設等	利用状況		備考
自動車 駐 車 場	相模原駅自動車駐車場	自動車	(定期利用件数):	(545 件)	
			利用台数	136,085 台	(収容可能台数)
	二輪自動車	(定期利用件数):	(28,605 件)	自動車	236 台
		利用台数	1,738 台	自動二輪車	47 台
	相模大野立体駐車場	自動車	(定期利用件数):	(514 件)	
			利用台数	265,526 台	(収容可能台数)
	二輪自動車	(定期利用件数):	(19,989 件)	自動車	794 台
		利用台数	1,519 台	自動二輪車	62 台
小田急相模原駅自動車駐車場	自動車	(定期利用件数):	(643 件)		
		利用台数	117,687 台	(収容可能台数)	
相模大野駅西側自動車駐車場	自動車	(定期利用件数):	(7,064 件)	自動車	136 台
		利用台数	430,550 台	(収容可能台数)	
二輪自動車	(定期利用件数):	(14,946 件)	自動車	698 台	
	利用台数	1,793 台	自動二輪車	51 台	
藤野やまなみ温泉	入館者数	(定期利用件数):	(482 件)		
		計	100,579 人	供用休止期間はR2.3.2~3.31	
利用者等合計		利用者合計	4,001,056 人	(H30年度) 4,531,880人 元年度実績比11.7%減	
		【利用者合計に含まない利用実績】		(H29年度) 4,502,491人	
		自動車駐車場(利用台数)	1,900,256 台		
		” (定期利用件数)	121,504 件		

相模大野駅北口自転車駐車場は、指定管理者事業の区分において、旧館・新館合わせて単一の施設となっています。

イ 指定管理者施設の自主事業実績

(事業数 前年度比 8.8%増)

施設名	事業内容	事業数	参加者数(人)
横山公園	スポーツ事業(走り方教室等)、みどりの事業(寄せ植え教室等)ほか	15	1,039
鹿沼公園	スポーツ事業(走り方教室等)、みどりの事業(寄せ植え教室等)ほか	12	2,273
小山公園	サッカー教室、ヘキサスロン教室ほか	12	3,123
淵野辺公園	テニス教室、公園スタッフリ-、草花ボランティア事業ほか	4	1,812
銀河アリーナ	各種スポーツ教室(水泳・スケート・フィットネス等)、イベント事業ほか	18	27,374
相模原球場	各種スポーツ教室(フィットネス・卓球等)、施設PR事業ほか	6	784
相模台公園	花壇づくり、紙芝居上映	2	19
古淵鶴野森公園	プール25m記録計測、水泳クラブ・イントレス、森の小さな博物館ほか	8	3,749
津久井又野公園	テニス教室(初心者・ジュニア)、公園スタッフリ-、少年少女サッカー教室ほか	5	904
相模湖林間公園	中学ソフトテニス練習会、テニスタッフリ-、ラケット・スティック作りほか	12	989
名倉グラウンド	少年少女サッカー教室、ウォールクライミング教室ほか	4	164
ふじのマレットゴルフ場	親善ペア大会、マレット教室	4	156
小倉テニスコート	テニス教室(初心者・ジュニア)、テニスタッフリ-ほか	5	205
小倉プール	こども水泳教室、50m記録会、クラブ・イントレスほか	9	6,636
相模原北公園	市民ボランティア育成、公園樹木めぐり、イベント事業(公園フェア)ほか	12	12,817
道保川公園	市民ボランティア育成、野鳥観察会、公園自然めぐり	4	6,362
相模原麻溝公園	市民ボランティア育成、公園樹木めぐり、イベント事業(公園フェア)ほか	12	72,801
相模大野中央公園	親子寄せ植え教室	4	61
総合体育館	各種スポーツ教室(バドミントン・フィットネス・武道等)、体力測定、スポーツイベントほか	58	14,044
北総合体育館	各種スポーツ教室(卓球・バドミントン・弓道等)、スポーツイベントほか	43	6,728
市体育館	健康増進教室(インナーストレッチ、シェイプアップエクササイズ)	2	54
新磯ふれあいセンター	変わり湯、介護予防教室、凧作り教室ほか	26	11,147
東林ふれあいセンター	ヨガ教室、親子体操教室、映画鑑賞会ほか	20	721
湫松園	変わり湯、ラジオ体操の集い、介護予防教室、ちりめん細工教室ほか	14	1,457
若竹園	かわり湯、健康長寿教室、芸能大会、映画鑑賞会ほか	13	701
市民健康文化センター	健康増進事業(各種水泳教室・フィットネス等)、文化事業、イベント事業ほか	55	19,991
北市民健康文化センター	健康増進事業(各種水泳教室・フィットネス等)、文化事業、イベント事業ほか	75	32,606
市営駐車場緑区グループ	交通安全教室、交通安全啓発絵画展、自転車安全点検ほか	13	82
市営駐車場中央区グループ	交通安全教室、交通安全啓発絵画展、自転車安全点検ほか	15	82
市営駐車場南区グループ	交通安全教室、交通安全啓発絵画展、自転車安全点検ほか	12	82
合 計		494	228,963

(4) みどり豊かなまちづくりの推進に関する事業

ア 緑化の普及啓発に関する事業

(ア) 講習会等の開催に伴う普及及び啓発活動

事業名	実施回数	参加人数
みどりの講習会	11講座	206人
市の花アジサイ普及事業(アジサイ講習会)	1回	18人
木の花プログラム	5講座	89人

(イ) 未来を担う子どもたちを対象としたみどりの事業

区分	開催場所	参加人数
森林体験教室(みどりの少年団)	こもれびの森	45人

(ウ) みどりの相談室事業

相談件数	主な相談内容
7件	アジサイ葉化病判定依頼、ツゲ等(生垣)の生育・枯れ他

イ 都市緑化の推進に関する事業

(ア) 花のまちづくり・みどりいっぱい運動等による緑化及び地域交流事業

花のまちづくり・みどりいっぱい運動	登録団体数	花苗等配布団体数	延べ参加人数	
	284団体	276団体	9,121人	
花壇コンテスト【応募数:30件】	金賞 1団体	銀賞 2団体	銅賞 3団体	奨励賞 6団体
花壇づくり講習会	講習会内容	開催日	参加人数	
	基礎編	9月3日	15人	
	応用編	9月5日	29人	

(イ) みどりのまちづくり奨励金等の各種助成事業

事業名	件数	奨励金交付総額	対象面積等
生垣設置奨励金	1件	40,000円	8m
駐車場緑化助成	2件	376,000円	54.0㎡

(ウ) みどりのカーテン事業

事業名	開催日	参加人数	
みどりのカーテン講習会	4月25日	20人	
みどりのカーテンコンテスト【応募件数:25件】	最優秀賞	優秀賞	奨励賞
	1人	2人	7人

(エ) オープンガーデン事業 【登録数:39庭園】

事業名	実施回数	参加・見学者数	参加庭園数
オープンガーデンめぐり	2回	40人	
オープンガーデン特別公開デー	2回(延6日間)	延1,871人	24庭園

ウ みどりの情報発信に関する事業

(ア) 機関紙「グリーン」発行

発行回数	発行部数	配布場所等
2回(9月・3月)	各5,000部	公共施設、講習会等

(イ) ホームページ等からの情報発信

ホームページ、Facebook、公社ニュース「グリーンインフォメーション」、タウンニュース、エフエムさがみ等

エ みどりのまちづくり担い手育成・支援に関する事業

みどりのボランティア育成・支援

ボランティア団体	活動回数	延べ参加人数	主な活動内容
あじさいボランティア	34回	178人	さくら通りアジサイ剪定、講習会等
花街道	102回	133人	横浜水道道の花苗や宿根草植栽・管理等
相模原のカザグルマを守る会	15回	29人	増殖株の追加植栽、生育(開花)観察、環境保全・維持等
さがみはら桜守の会	24回	201人	小山公園及び相模女子大の桜の維持・管理、植樹等

オ 森づくりの推進及び保全に関する事業

(ア) 相模原市森づくりパートナーシップ推進事業

事業名	支援団体数	備考
活動用資機材の貸出	3団体	刈払機、チェーンソー、発電機、機材用オイル等
活動助成金の交付	4団体	15,000円/団体

(イ) 森林整備体験事業 (公財)かながわトラストみどり財団との連携事業

事業名	回数	参加人数	実施場所
県民参加の森林づくり講座	1回	32人	緑区鳥屋(下刈)

(ウ) 森林・里地里山の保全を担う人材育成・支援

講座名	回数	参加人数	講習内容
森づくりボランティア講座	2回	72人	チェーンソー特別教育(補講)

(5) 収益事業

ア 駐車場運営事業(直営駐車場運営事業及びレンタサイクル事業)

(対前年度比率 1.2%減)

施設名	内容	利用状況等	収入額(円)	備考
千代田1丁目駐車場 (相模原市中央区千代田1丁目)	月極利用	[年間利用率] 99.0%	7,726,927	(収容可能台数) 自動車 70台
二本松4丁目駐車場 (相模原市緑区二本松4丁目)	月極利用	[年間利用率] 100.0%	475,638	(収容可能台数) 自動車 6台
富士見駐車場 (相模原市中央区富士見6丁目)	月極利用	[年間利用率] 89.1%	2,677,200	(収容可能台数) 自動車 27台
谷口駐車場 (相模原市南区相模大野7丁目ほか)	月極利用	[年間利用率] 99.9%	24,178,000	(収容可能台数) 自動車 144台
橋本駅南口バイク駐車場 (相模原市緑区橋本2丁目)	定期利用	[年間利用率] 105.9%	16,194,308	(収容可能台数) 原動機付自転車 495台
橋本2丁目駐輪場 (相模原市緑区橋本2丁目)	一時利用		2,104,506	(収容可能台数) 自転車 48台
橋本駅北口自動二輪車駐車場 (相模原市緑区橋本3丁目)	月極利用 一時利用	[年間利用率]86.7% [利用承認数] 952人	2,444,410	(自動二輪車) 定期収容台数 51台 一時収容台数 11台
相模大野駅北口自転車駐車場新館 (相模原市南区相模大野4-3-1)	レンタサイクル	[利用承認数] 1,112人	2,487,898	(貸出可能台数) 自転車 120台
相模原駅南口自転車駐車場 (相模原市中央区相模原1-1-20)	レンタサイクル	[利用承認数] 4,690人	1,493,055	(貸出可能台数) 自転車 82台
合計			59,781,942	

イ その他収益事業

(ア) 物品貸出

(対前年度比率 14.3%減)

施設名	内容	利用状況等	収入額(円)	備考
総合体育館		5,892件	581,378	バドミントン(ラケット・シャトル) 2,397件 卓球(ラケット) 968件 バウンドテニス(ラケット) 9件 トレーニングシューズ 2,006件 ボール(バスケット・バレー) 294件 ハーフパンツ 218件
北総合体育館	スポーツ用品貸出	4,345件	405,554	バドミントン(ラケット) 1,950件 卓球(ラケット) 787件 トレーニングシューズ 1,573件 ハーフパンツ 35件
相模湖林間公園 津久井又野公園		100件	9,208	テニス(ラケット) 53件 サッカー(ボール) 9件 バレーボール(ボール) 11件 バドミントン(ラケット) 27件
銀河アリーナ	スケート貸靴	46,818件	5,641,901	(大人) 18,785件 (小人) 28,033件
合計			6,638,041	

(イ) 物品販売等

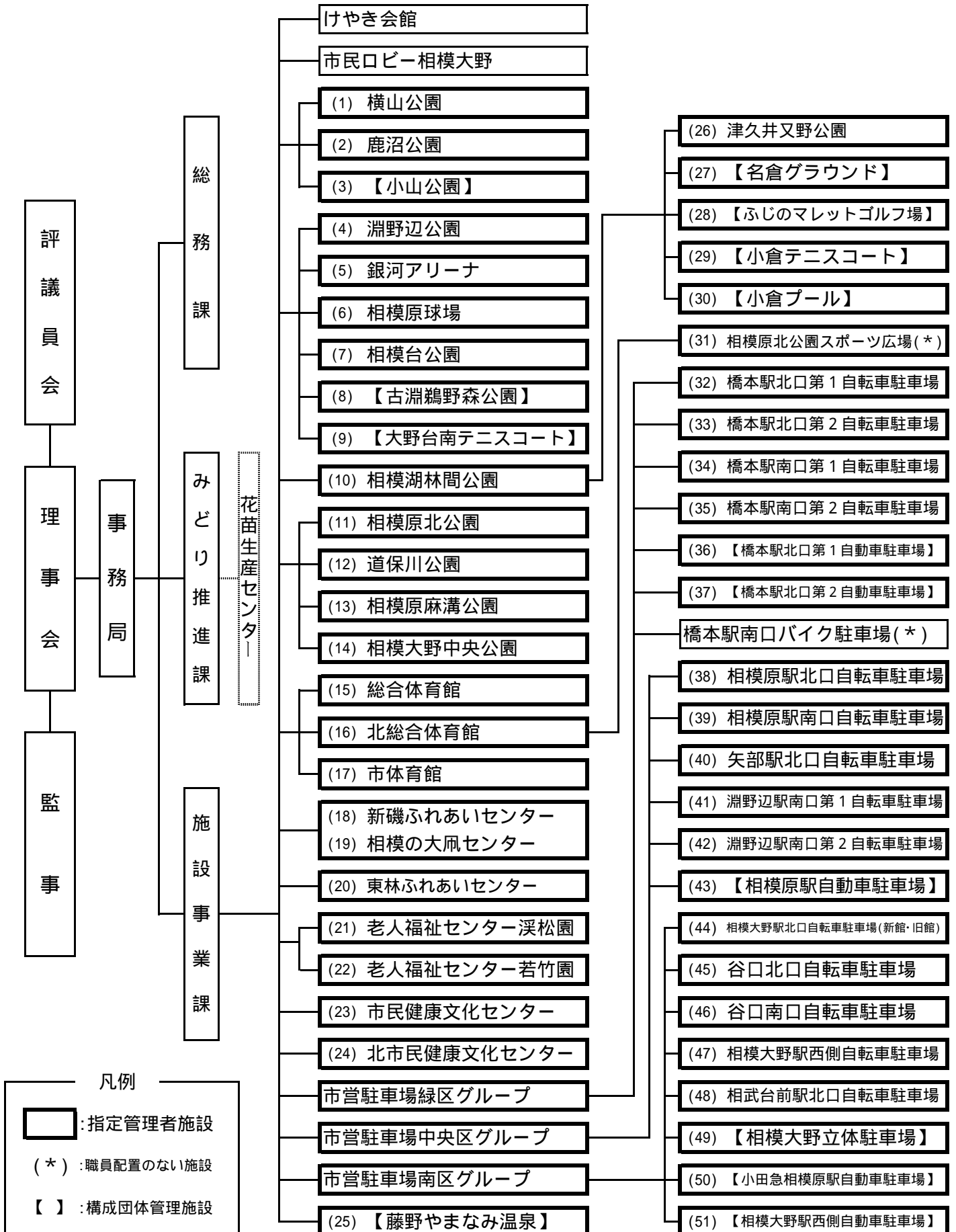
(対前年度比率 0.6%増)

施設名	内容	収入額(円)	備考
総合体育館ほか	自動販売機	36,892,289	(自動販売機台数) 証明写真機等含む 201台
相模原球場、相模原麻溝公園ほか	売店手数料及び各種物品販売等	1,937,043	
花苗生産センター	花苗販売	6,660,143	花苗(春・秋)・野菜苗ほか
合計		45,489,475	

(ウ) 公社保有床の賃貸

(対前年度比率 増減なし)

保有床の概要	賃貸の相手方	収入額(円)	備考
橋本駅北口再開発ビル内保有床 (相模原市緑区橋本6丁目)	橋本駅北口第一再開発ビル(株)	5,078,700	[賃貸借期間]H12.3.1~R12.2.28



3 職員の状況

令和2年3月31日現在(単位:人)

区 分		固有職員	嘱託職員	合 計	備 考
事務局長		1		1	
事務局次長			1	1	
総務課		8	4	12	
みどり推進課		4	5	9	
施設事業課		6	1	7	
けやき会館			2	2	
横山公園 グループ	横山公園	1	5	6	
	鹿沼公園		4	4	
淵野辺公園 グループ	淵野辺公園・銀河アリーナ	2	4	6	
	相模原球場	1	4	5	
	相模台公園		2	2	
麻溝公園 グループ	麻溝公園・相模大野中央公園	1	4	5	
	相模原北公園・道保川公園		5	5	
津久井グループ(相模湖林間公園ほか)			3	3	
総合体育館 グループ	総合体育館		4	4	
	北総合体育館	1	4	5	
	市体育館				
	北公園スポーツ広場				
新磯ふれあいセンター 相模の大風センター		1	2	3	
東林ふれあいセンター			2	2	
老人福祉 センター	溪松園		2	2	
	若竹園		2	2	
市民健康文化センター		1	4	5	
北市民健康文化センター		1	4	5	
市営駐車場緑区グループ		1	2	3	
市営駐車場中央区グループ		1	2	3	
市営駐車場南区グループ		1	3	4	
合 計		31	75	106	

4 役員名簿

令和2年3月31日現在

	役職名	氏名	備考
1	理事長 (代表理事)	小野澤 敦夫	元相模原市環境経済局長
2	常務理事 (業務執行理事)	八木 博	元相模原市環境経済局資源循環部長
3	理事	安藤悦郎	社会保険労務士
4	理事	石井 トシ子	特定非営利活動法人 男女共同参画さがみはら代表理事
5	理事	渡部 尚久	元(公財)相模原市みどりの協会理事 元神奈川県立かながわ農業アカデミー校長
6	理事	佐藤 明三郎	明正ホーム(株)代表取締役
7	理事	坂本 堯則	相模原市自治会連合会会長
8	理事	三塚 康雄	(公財)相模原市体育協会会長
9	理事	榎本 哲也	相模原市総務局総務部長
10	理事	本田 吉正	特定非営利活動法人 相模原こもれび理事
11	理事	梅澤 道雄	相模原商工会議所専務理事
12	監事	佐々木 一彦	(株)きらぼし銀行相模原支店長 兼 相模原法人営業部長
13	監事	細田 明彦	税理士 (細田明彦税理士事務所所長)

5 評議員名簿

令和2年3月31日現在

	役職名	氏名	備考
1	評議員	渋谷 幸夫	全国公益法人協会特別委員
2	評議員	岡部 誠	元(公財)相模原市みどりの協会理事長
3	評議員	富田 改	元日本樹木医会監事
4	評議員	原 正弘	(株)清和サービス代表取締役
5	評議員	荻野 隆	相模原市都市建設局まちづくり計画部長
6	評議員	小泉 孝夫	(一社)相模原市観光協会副代表理事
7	評議員	菅野 泰男	相模原市子ども会育成連絡協議会会長
8	評議員	高島 規恭	特定非営利活動法人 男女共同参画さがみはら理事
9	評議員	志村 勝美	相模原市自治会連合会理事
10	評議員	若林 浩之	(株)横浜銀行相模原駅前支店支店長
11	評議員	笹野 章央	(福)相模原市社会福祉協議会常務理事

6 役員等の異動に関する事項

(1) 理事

年 月 日	氏 名	異動事項
令和元年 6月21日	小野澤敦夫、八木博、座間進、安藤悦郎、石井トシ子、渡部尚久、佐藤明三郎、坂本堯則、伊藤邦子、三塚康雄、榎本哲也	任期満了退任
令和元年 6月21日	小野澤敦夫、八木博、座間進、安藤悦郎、石井トシ子、渡部尚久、佐藤明三郎、坂本堯則、三塚康雄、榎本哲也、本田吉正	就任
令和元年 9月30日	座間進	辞任
令和2年 1月10日	梅澤道雄	就任
令和2年 3月31日	榎本哲也	辞任

(2) 評議員

令和元年 6月21日	渋谷幸夫、藤田清、霧生千工子、岡部誠、原正弘、荻野隆、小泉孝夫、嘉松皓	任期満了退任
令和元年 6月21日	渋谷幸夫、岡部誠、原正弘、荻野隆、小泉孝夫、菅野泰男、高島規恭、志村勝美、鈴木英之、若林浩之	就任
令和元年 9月30日	鈴木英之	辞任
令和2年 1月10日	笹野章央	就任
令和2年 3月31日	荻野隆	辞任

7 理事会議決事項等

(1) 理事会議決事項

回	議決年月日	議案番号	議案名	議決日の理事の現在数	議決権を行使した理事数	議事の結果
32	令和元年 6月6日	133	平成30年度公益財団法人相模原市まち・みどり公社事業報告、計算書類（貸借対照表及び損益計算書（正味財産増減計算書））及びこれらの附属明細書並びに財産目録の承認について	11	8	可決
		134	評議員会の日時、場所及び議事に付すべき事項について	11	8	可決
		135	理事との取引の承認について	11	8	可決
		136	理事との取引の承認について	11	8	可決
33	令和元年 6月21日 (決議の省略)	137	公益財団法人相模原市まち・みどり公社理事長の選定について	11	11	可決
		138	公益財団法人相模原市まち・みどり公社常務理事の選定について	11	11	可決
34	令和元年 11月18日 (決議の省略)	139	評議員会の開催について	10	10	可決
35	令和2年 3月26日 (決議の省略)	140	令和2年度事業計画書及び収支予算書等の承認について	11	11	可決
		141	公益財団法人相模原市まち・みどり公社事務局の組織等に関する規程の一部改正について	11	11	可決
		142	公益財団法人相模原市まち・みどり公社社印規程の一部改正について	11	11	可決
		143	公益財団法人相模原市まち・みどり公社嘱託職員就業規則の一部改正について	11	11	可決
		144	公益財団法人相模原市まち・みどり公社職員被服貸与規程の一部改正について	11	11	可決
		145	公益財団法人相模原市まち・みどり公社経理規程の一部改正について	11	11	可決
		146	公益財団法人相模原市まち・みどり公社公営施設管理運営業務規程の一部改正について	11	11	可決

(2) 評議員会議決事項

回	議 決 年月日	議案 番号	議 案 名	議決日の 評議員の 現 在 数	議決権を 行使した 評議員数	議事の 結 果
12	令和元年 6月21日	25	平成30年度公益財団法人相模原市まち・みどり 公社計算書類(貸借対照表及び損益計算書(正味 財産増減計算書))及び財産目録の承認について	9	7	可決
		26	公益財団法人相模原市まち・みどり公社理事11 名の選任について	9	7	可決
		27	公益財団法人相模原市まち・みどり公社評議員1 0名の選任について	9	7	可決
13	令和2年 1月10日 (決議の省略)	28	公益財団法人相模原市まち・みどり公社理事1名 の選任について	10	10	可決
		29	公益財団法人相模原市まち・みどり公社評議員1 名の選任について	10	10	可決